

klimat k7

Badrumsfläkt och Värmeförflyttare

Bruks- och monteringsanvisning



klimatfabriken.se

Viktigt!

Läs noga igenom denna anvisning innan användning.
Fläkten är anpassad för fast installation och ska installeras av behörig elektriker.

*Enligt standarden EN 60335 skall följande beaktas.
Denna apparat kan användas av personer från 8 år och uppåt och av personer med nedsatt fysisk eller mental förmåga, eller brist på erfarenhet och kunskap om de har fått handledning eller blivit instruerade om användningen av apparaten på ett säkert sätt och är införstådda med riskerna.
Barn skall inte leka med apparaten.
Rengöring och underhåll skall inte göras av barn utan övervakning.*

Tack för att du valt en kvalitetsprodukt från Klimatfabriken!

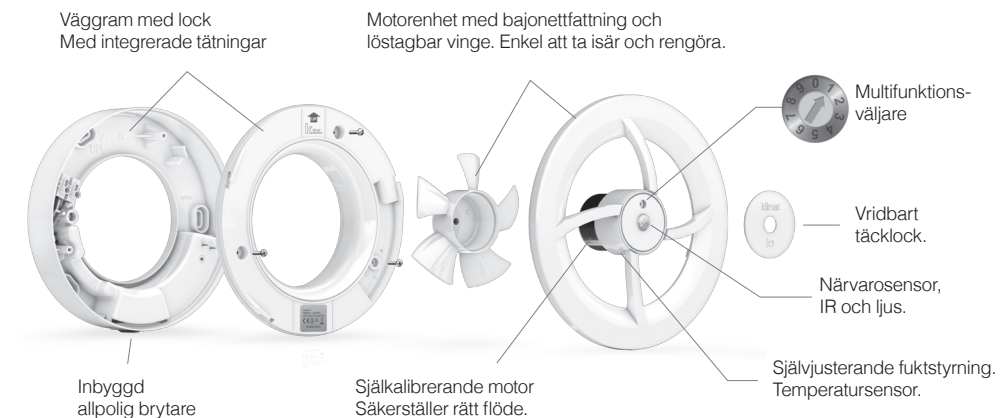
Vi hoppas att du kommer bli riktigt nöjd med din nya badrumsfläkt Klimat K7 under många år framöver. Varje produkt från Klimatfabriken funktionstestas individuellt innan den lämnar produktion.

Klimatfabriken bedriver utveckling, tillverkning och försäljning av kvalitetsprodukter avsedda att främja och förbättra inomhusklimatet vad gäller ventilation, värme och energibesparing.

Förpackningen innehåller:

- 1 st Badrumsfläkt Klimat K7.
- 3 st Skruvar för fastsättning av ramdel på vägg eller i tak.
- 1 st Skruvmejsel för byte av läge på multifunktionsväljaren.
- 1 st Bruks- och monteringsanvisning.
- 1 st Snabbguide funktionslägen.

Fläktens delar

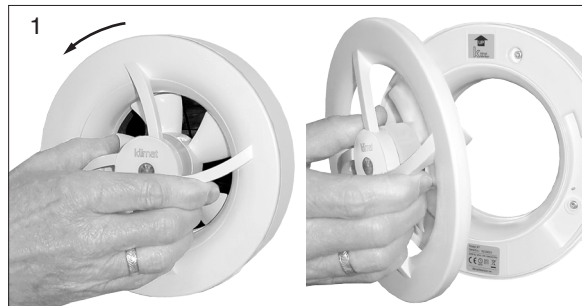


Installation

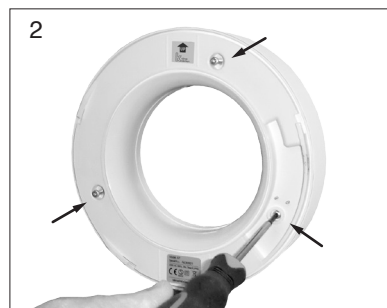
Förberedelser

Motorenheten har en unik bajonettfattning som underlättar isärtagning och hopsättning vid installation, val av funktionsläge och rengöring.

1. Lyft motorenheten ur väggramen genom att med ett lätt handgrepp ta tag i ekrarna och vrida motsols.



2. Lossa tre skruvar (2) och tag bort locket från väggramen. Skruvarna hänger kvar i sina respektive tätningar och behöver därför inte skruvas ut helt ur locket.

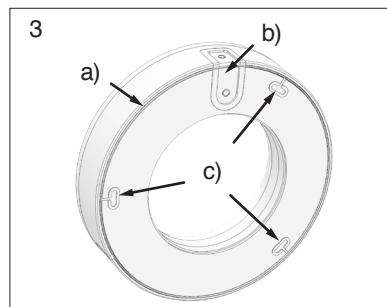


3. Tätningar

Väggramen har flera integrerad tätningar:

- a) på baksidan – för att tät mot underlaget.
- b) vid kabelgenomföring.
- c) vid skruvgenomföringarna, 3 st.

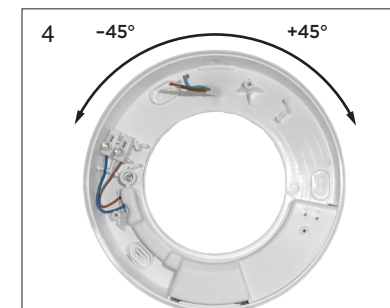
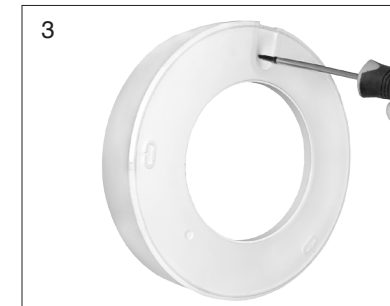
Säkerställ att dessa är täta mot inträngande vatten. Vid otäthet används t ex silikon.



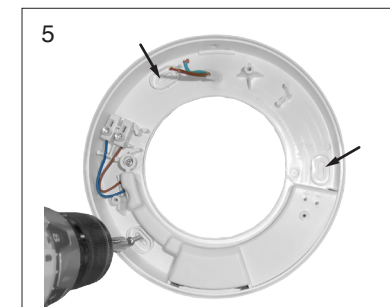
Montering av väggram mot underlag

Kabelgenomföringen är placerad i väggramens topp. Elanslutning kan göras dold från baksidan eller utanpåliggande från ovansidan.

3. Börja med att sticka hål i tätningen med en syl eller liknande vasst verktyg. Ett hål för varje ledare.
4. Identifiera var kabelgenomföringen ska vara placerad. Väggramen kan vridas max +/- 45° utifrån ett läge där kabelgenomföringen är placerad uppåt (kl. 12).

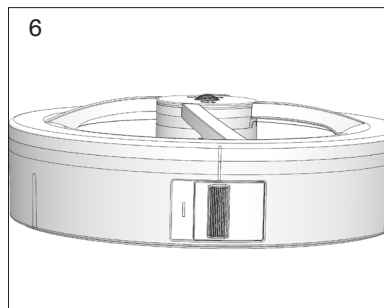


5. Skruva fast väggramen mot underlaget (tre skruvar). Om det är ont om utrymme för skruvfästning används täckplatta, art.nr. 54010.



6. Allpolig brytare

Enligt standarden EN 60335-1, ska fläkten kunna brytas från elnätet. Detta krav uppfylls med den inbyggda allpoliga brytaren (2-polig, 3mm kontaktavstånd).



7. Inkoppling (elanslutning)

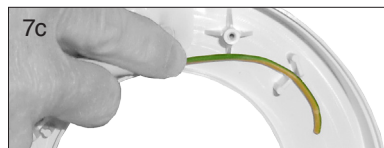
Fläkten är anpassad för fast installation 230V AC, 50Hz. Dubbelisolerad, ska ej skyddsjordas.
OBS! Får endast utföras av behörig elinstallatör. Vid alla elarbeten på fläkten måste inkommande spänning brytas.

a) Koppla in fas och nolla på kopplingsplinten.

Jordparkering finns vid två ställen:

b) Till höger om kopplingsplinten.

c) Till höger om kabelgenomföringen.



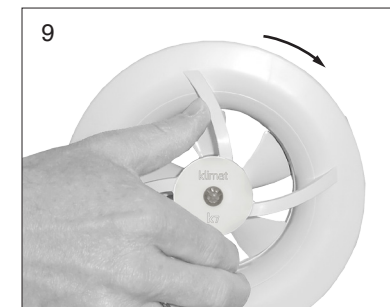
Sätta tillbaka lock och motorenhet

8. Montera tillbaka locket på väggramen. Se till att de två 12V stiften hamnar i rätt läge (typskylten nedåt, pil uppåt)



9. Sätt tillbaka och lås motorenheten på väggramen genom att vrida den medurs. För att hitta rätt läge för bajonettfattningen ska multifunktionsväljaren vara i läge kl. 12.

Det finns även två streckmarkeringar i underkant vid den allpoliga brytaren som ska överensstämma då motorenheten är korrekt monterad, se bild 6.



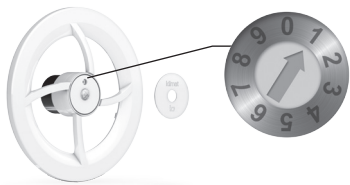
Funktioner

Klimat K7 har sju valbara funktionslägen. Fläkten är fabriksinställd på Läge 1 vilket innebär att den arbetar helt automatiskt i tre hastigheter, se funktionsbeskrivning nedan.

Att byta funktion

Med den unika multifunktionsväljaren är det enkelt att byta funktion: Lyft av täcklocket och välj önskat läge manuellt med den bifogade skruvmejseln. Klart!

Notera att det går att byta funktion även om när motorenheten är isärtagen från väggramen.



Funktionslägen:

För kontinuerlig grundventilation

Läge 1 Helautomatisk, tre hastigheter:

Kontinuerligt grundflöde - lågvarv. Närvarosensor - mellanvarv. Fuktautomatik - högvarv

Läge 2 Lika som läge 1 men fuktautomatiken inställd på maxvarv.

Läge 3 Lika som läge 1 men utan närvarosensor igång.

För tillfälliga ventilationsbehov

Läge 4 Fukt- och närvarosensor.

Autostart vid närvaro eller när fuktnivån höjs i rummet. Kallrasspjäll (tillval).

Läge 5 Manuell start/stopp via strömbrytare. Fläkten går på högvarv. Kallrasspjäll (tillval).

Läge 6 Vädringsfunktion. Om fläkten varit inaktiv mer än 24h startar den automatiskt och vädrar ur huset. I övrigt lika som läge 4. Kallrasspjäll (tillval).

Läge 7 Värmeförflyttare, termostat

Läge 0, 8 och 9 används ej.

Funktionsbeskrivning

Kontinuerlig grundventilation (grundflöde)

Fläkten arbetar på lågvarv, 40 m³/h, vilket skapar nyttig kontinuerlig grundventilation.

Närvarosensor IR/Ljus.

Fläkten går på ett mellanvarv, 60 m³/h. Aktiveras av IR (rörelse) eller när belysning tänds.

Eftergångtid 15 minuter.

Beroende på val av driftläge kan fläkten starta:

- direkt (läge 1, 2 och 6)
- med 2,5 minuters fördröjd start (läge 4)

Fuktautomatik

Aktiveras vid hastig fuktstegring eller om RH är högre än 70%.

Avaktiveras när RH är åter vid startnivån.

Beroende på val av driftläge går fläkten på:

- Högvarv 95 m³/h (läge 1, 3, 4 och 6)
- Maxvarv 110 m³/h (läge 2)

Manuell start och stopp via brytare

Fläkten går alltid på högvarv 95 m³/h. Möjlig att starta och stoppa via väggströmbrytare.

Koppling via befintlig brytare till belysning.

Vädringsfunktion (Fritidshus)

Vädringsfunktion startar om närvarofunktionen (IR/Ljus) inte har varit aktiverad på 24h.

Fläkten går på mellanvarv (60m³/h) i 30 minuter var 12:e timma för att vädra ur huset.

Om RH är högre än 70% är fläkten aktiv tills fuktnivån sjunkit under skadlig nivå.

Värmeförflyttare, termostat

Fläkten startar vid 28°C. Fläkten stannar vid 4°C lägre än starttemperaturen. Flöde 95m³/h.

Rengöring

Lösningsmedel får inte användas på fläkten. Fläkten får inte doppas i eller spolras med vatten. För att fläkten ska behålla funktion och kapacitet måste den rengöras minst två gånger per år, oftare vid behov.

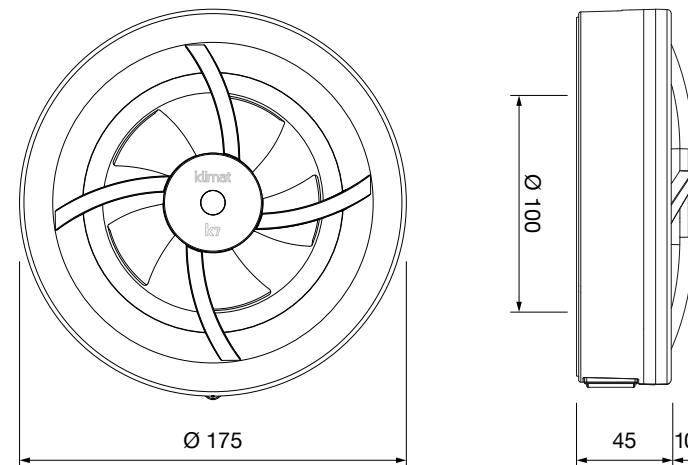
- Före rengöring: Bryt strömmen fram till fläkten med den inbyggda allpoliga brytaren.
- Lyft motorenheten ur väggramen (se figur 1 i avsnittet Installation).
- Rengör öppningen, kanalen och motorenheten med en fuktad trasa (vid behov kan ett mildt diskmedel användas).
- Vingen kan rengöras på plats. Om vingen är mycket smutsig kan du ta loss den genom att dra den rakt ut. Därefter kan den diskas och sköljas.
- Sätt tillbaka och lås motorenheten på väggramen (se figur 9 under avsnittet Installation).

Miljö

Kasserad fläkt lämnas som elektronikskrot till återvinningscentral.

Tekniska data

Godkänd för våtrumsinstallation i område 1. IP klass 44.
Kompleta tekniska specifikationer finns på klimatfabriken.se



© Copyright Nordiska Klimatfabriken AB

Vi reserverar oss för tryckfel och förbehåller oss rätten till material- och konstruktionsändringar.

We accept no liability for printing errors and reserve the right to make changes to materials and designs.